



# PLAN DE SERVICES À LA PETITE ENFANCE ET DE GARDE D'ENFANTS

**2024-2034**

Conseil d'administration des services sociaux du district de Nipissing



Services à  
l'enfance

Plan de services à la petite enfance  
et de garde d'enfants  
2024 -2034

## Table des matières

Table des matières .....	2
Sommaire .....	4
Introduction .....	6
Plan stratégique du CASSDN 2022-2042 .....	7
Planification axée sur la communauté .....	9
Enquête auprès des parents et tuteurs .....	9
Collaboration avec les fournisseurs et partenaires.....	11
Activités de recherche.....	14
Facteurs d'influence sur le système .....	16
Système pancanadien d'apprentissage et de garde des jeunes enfants.....	16
Pénurie de main-d'œuvre .....	17
Financement du système.....	18
Enfants et familles dans le district de Nipissing .....	20
Profil démographique du district de Nipissing .....	21
Profil par quartier .....	22
.....	22
Instrument de mesure du développement de la petite enfance.....	24



Services à  
l'enfance

Plan de services à la petite enfance  
et de garde d'enfants  
2024 - 2034

Secteur de la petite enfance et de la garde d'enfants .....	27
Services de garde d'enfants agréés.....	27
Demande pour les services de garde d'enfants.....	28
Abordabilité des services de garde d'enfants .....	31
Centres pour l'enfant et la famille ON y va.....	32
Services en français.....	34
Services aux Autochtones.....	34
Programme d'excellence en assurance de qualité .....	36
Apprentissage et perfectionnement professionnel.....	37
Portail d'apprentissage professionnel.....	39
Programme d'appui à l'inclusion .....	40
Partenaires communautaires .....	42
Un plan pour les 10 prochaines années.....	43
Mise en œuvre du plan et suivi des progrès .....	61

## Sommaire

Le système d'apprentissage et de garde des jeunes enfants est un maillon social essentiel, qui favorise l'épanouissement des individus, des familles et des communautés. Ces services établissent des bases cruciales pendant les années clés du développement de l'enfant, tout en permettant aux parents – et en particulier aux femmes – de réintégrer le marché du travail. Les services à la petite enfance et les programmes de garde d'enfants agréés sont déterminants pour la réussite développementale, sociale et économique dans le district de Nipissing.

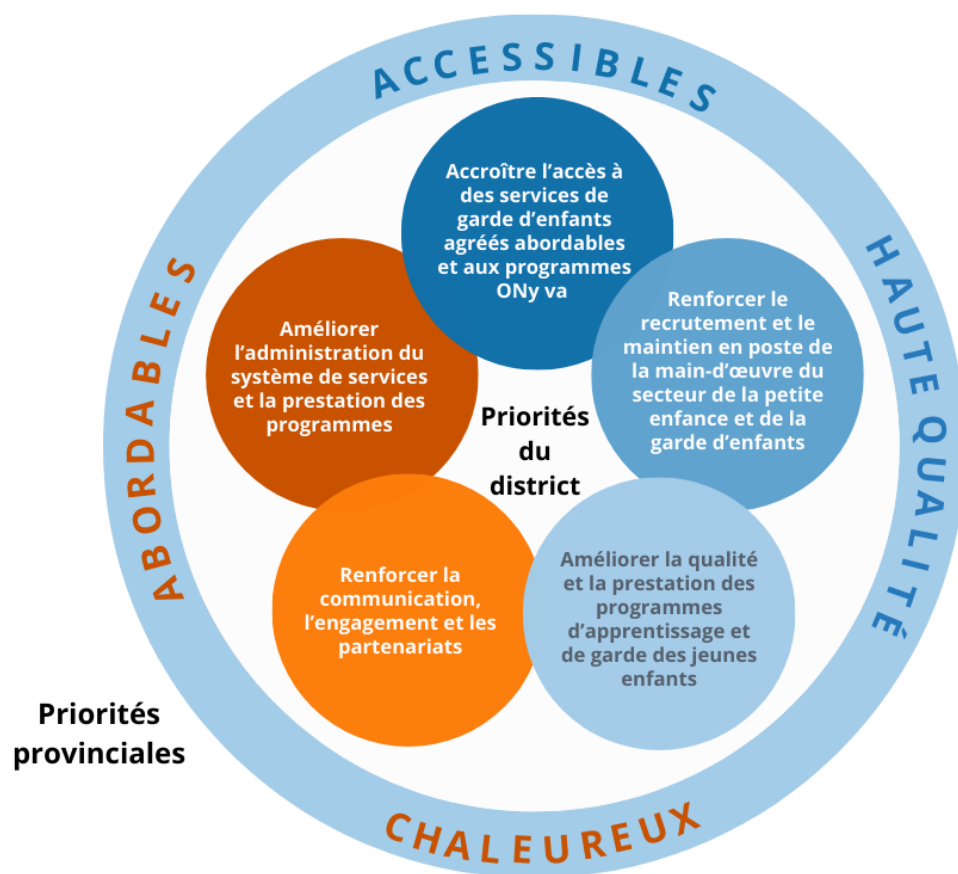
Le Conseil d'administration des services sociaux du district de Nipissing (CASSDN), en tant que gestionnaire du système de services, joue un rôle clé dans la planification, la gestion et le financement des services à la petite enfance et des services de garde d'enfants agréés dans le district. Le CASSDN travaille de près avec les fournisseurs de services et les partenaires communautaires pour bâtir et maintenir une gamme de services reflétant les priorités du gouvernement de l'Ontario, soit un système de haute qualité, inclusif, abordable, accessible et géré en fonction des données.

Au cours des 10 prochaines années, le CASSDN continuera à renforcer ce système essentiel en visant cinq grands objectifs :





Vous trouverez aux pages suivantes une description des mesures que le CASSDN prendra pour atteindre chacun de ces buts. Des efforts sont déjà en cours dans plusieurs de ces domaines, tandis que les autres offrent de nouvelles possibilités d'exploration ou de projets pilotes. Le plan indique également comment le CASSDN effectuera le suivi des progrès pour garder le cap au cours des 10 prochaines années. Il est important de noter que la mise en œuvre de ces mesures dépendra du financement provincial et fédéral, ainsi que d'une collaboration continue avec les partenaires communautaires dans le domaine de l'apprentissage et de la garde de la petite enfance.



## Introduction

Les services à la petite enfance de qualité et les programmes de garde d'enfants agréés sont déterminants pour la réussite éducationnelle et socioaffective des enfants dans le district de Nipissing. On estime que 90 % du développement du cerveau se produit avant l'âge de cinq ans. Au cours de cette période, les enfants ont de précieuses occasions d'établir des liens qui leur permettront de devenir des adultes en santé, compétents et prospères. Les programmes pour la petite enfance de haute qualité sont un maillon clé de la chaîne. Ces programmes sont aussi avantageux pour la société et l'économie, puisqu'ils facilitent le retour au travail des parents et tuteurs. Des études démontrent que chaque dollar investi dans les programmes de petite enfance et de garde d'enfants entraîne des retombées économiques de 1,50 \$ à 6 \$<sup>1</sup>.

Le Conseil d'administration des services sociaux du district de Nipissing (CASSDN), en tant que gestionnaire du système de services, est heureux de présenter ce Plan de services à la petite enfance et de garde d'enfants.



Ce plan sur 10 ans correspond aux priorités établies lors de consultations et d'enquêtes auprès des familles, du secteur de la petite enfance et de la garde d'enfants, et des partenaires communautaires. Il correspond aux politiques provinciales, tient compte de la transformation engendrée par la mise en place du Système pancanadien d'apprentissage et de garde des jeunes enfants (SPAGJE), et reflète les besoins uniques du district.

Le plan comprend des cibles mesurables qui faciliteront la mise en œuvre et guideront le CASSDN au cours des 10 prochaines années. Les cibles permettront de suivre les progrès vers l'atteinte de ces objectifs importants.

<sup>1</sup> Étude sur la petite enfance, 4 - *Thriving Kids, Thriving Society*.

## Plan stratégique du CASSDN 2022-2042

L'illustration ci-dessous résume le plan stratégique du CASSDN, adopté par le conseil d'administration en 2022. Il s'agit d'une approche à long terme pour atteindre les objectifs de l'organisation. Les priorités sont réexaminées tous les quatre ans, conformément au mandat de gouvernance du conseil d'administration. Le plan stratégique sera particulièrement important pour guider le conseil d'administration et le personnel dans leur travail au service de la population et des communautés du Nipissing.



Le CASSDN a pour mission de fournir des services à la personne accessibles dans le district. Sa vision est de soutenir le développement de communautés saines et durables dont les conditions et possibilités socioéconomiques et environnementales favorisent le plein épanouissement de chaque personne.

Dans cet esprit, les Services à l'enfance, dans leur rôle de gestionnaire désigné du système de services, favorisent l'excellence des services d'apprentissage et de garde des jeunes enfants. Les Services à l'enfance bâtissent des relations réceptives et collaboratives, visent un apprentissage collectif, et adaptent les programmes et les services pour mieux répondre aux besoins des enfants et des familles. De concert avec ses partenaires, l'équipe planifie et soutient un système coordonné de services qui favorise le bien-être et le développement sain des enfants jusqu'à l'âge de 12 ans ainsi que de leur famille dans le district de Nipissing.



### Responsabilités clés du gestionnaire du système de services

- En collaboration avec les partenaires communautaires, établir et mettre en œuvre un plan pluriannuel pour les services dans le district de Nipissing.
- Gérer le programme de subventions pour la garde d'enfants et déterminer l'admissibilité des familles.
- Administrer les ententes d'achat de services avec les garderies agréées, les programmes autorisés de loisirs, les centres pour l'enfant et la famille ON y va et les fournisseurs du Programme d'appui à l'inclusion.
- Gérer le financement du système de services à la petite enfance et de services de garde d'enfants agréés, y compris le Système pancanadien d'apprentissage et de garde des jeunes enfants.
- Planifier, coordonner et financer des initiatives de renforcement des capacités, en appui au perfectionnement du personnel du secteur.
- Mettre en œuvre le Programme d'excellence en assurance de qualité pour renforcer la qualité des services au sein du système de la petite enfance, conformément à la pédagogie de l'Ontario pour la petite enfance, *Comment apprend-on?*



# L'appui de la communauté a été essentiel au développement de ce plan de services.

## Planification axée sur la communauté

La communauté a apporté une précieuse contribution à ce plan du système de services. De septembre à novembre 2023, le CASSDN a mobilisé les parents et les fournisseurs de soins dans la région au moyen d'un sondage en ligne. Le CASSDN a aussi mené des séances de travail en ligne avec les fournisseurs de services et les partenaires communautaires.

Tout au long de ces activités, l'équipe des Services à l'enfance a recueilli les points de vue de la communauté sur les forces, les défis et les possibilités du secteur de la petite enfance et de la garde d'enfants, incluant la vision de la communauté d'un avenir idéal. Les participants ont proposé une variété d'activités qui pourraient s'ajouter à l'offre actuelle, et plusieurs de ces suggestions ont été retenues dans le présent plan.

## Enquête auprès des parents et tuteurs

Du 3 au 14 novembre 2023, un sondage a été mené pour recueillir les commentaires des parents et tuteurs qui avaient obtenu (ou tenté d'obtenir) des services à la petite enfance ou de garde d'enfants dans le district.

Le questionnaire comprenait 55 questions sur la démographie, la situation des familles, les habitudes de fréquentation des garderies et des programmes ON y va, les forces des programmes dans la région et les possibilités d'amélioration.



### Principales conclusions de l'enquête

- Le taux de satisfaction est élevé en ce qui concerne les services de garde d'enfants agréés, que ce soit dans les garderies ou en milieu familial, et les centres ON y va.
- De nombreux répondants n'ont pas pu obtenir une place dans un programme agréé de garde d'enfants à la date requise ou à l'endroit souhaité. Les conséquences en sont claires, comme un trajet plus long pour se rendre au travail ou un horaire de travail réduit.
- Les répondants ont insisté sur la nécessité d'augmenter la disponibilité des services de garde, notamment à temps partiel, le soir et la fin de semaine.
- Les participants aux programmes ON y va ont souligné que le personnel était compétent et que ces programmes leur permettaient d'établir des liens utiles et de bâtir des relations positives.

## Collaboration avec les fournisseurs et partenaires

En septembre et en octobre 2023, l'équipe du CASSDN a rencontré plus de 80 personnes lors de 20 séances de travail virtuelles, dont des membres de la direction et du personnel de première ligne de services de garde d'enfants agréés, de programmes ON y va et du Programme d'appui à l'inclusion. Les conseils scolaires, les collègues, les universités, les municipalités et le gouvernement de l'Ontario ont également été consultés. Les séances internes ont permis de recueillir les points de vue des membres du conseil d'administration du CASSDN, de la haute direction et du personnel des Services à l'enfance.



Ces rencontres ont fait ressortir à quel point les professionnelles et professionnels de la petite enfance ont une passion pour leur travail à l'appui du développement et de l'apprentissage des jeunes enfants, ainsi que pour leur soutien aux familles. Les membres du secteur profitent de leurs liens étroits avec les enfants et les familles pour leur fournir un soutien constant et bienveillant et les aider à surmonter les embûches, comme ce fut le cas pendant la pandémie de COVID-19.



## Principales forces du système dans le district

- Les enfants acquièrent des compétences essentielles, comme l'autorégulation et la socialisation.
- Les parents reçoivent des ressources et un soutien précieux pour les aider à jouer leur rôle de premier enseignant de leur enfant.
- Les garderies offrent un soutien holistique, incluant la nutrition, la santé mentale, la préparation à l'école et la sensibilisation à l'environnement extérieur.
- Les centres ON y va et les garderies agréées constituent un lieu important de connexion sociale. Les membres de la communauté y établissent de précieuses relations interpersonnelles.
- Les nouveaux arrivants dans le district sont généralement bien accueillis par le système de la petite enfance et de la garde d'enfants, notamment en raison de la diversité qu'ils apportent à la communauté.
- Des partenariats communautaires importants sont en place avec des banques alimentaires, des hôpitaux, des conseils scolaires, des centres d'amitié autochtones et des réseaux de soutien aux familles.
- Le CASSDN facilite une communication efficace entre les fournisseurs de services, par exemple en organisant régulièrement des discussions de groupe pour échanger des informations et des pratiques exemplaires.
- Le CASSDN est très efficace dans l'utilisation des outils de gestion de données et de production de rapports pour orienter les services et surveiller les résultats clés.



Les participants s'entendaient pour dire que le secteur de la petite enfance joue un rôle essentiel dans le développement des enfants, ainsi que dans la prospérité des familles et des communautés. Toutefois, les participants ont mentionné que les professionnelles et professionnels sont sous-payés et que leur travail n'est pas reconnu à sa juste valeur, puisqu'il est difficile sur le plan physique, mental et émotionnel. Ces défis n'ont fait qu'augmenter dans le contexte de la pandémie de COVID-19 et de l'augmentation du coût de la vie.



### Principaux défis mentionnés par les participants

- Les listes d'attente s'allongent pour les services de garde agréés, principalement en raison de la pénurie d'éducatrices et éducateurs et d'autres membres du personnel qualifiés.
- Les garderies ont de la difficulté à recruter et à retenir du personnel qualifié, à cause de la rémunération relativement faible et des régimes d'avantages sociaux incomplets.
- Pour améliorer le recrutement et le maintien en poste du personnel en petite enfance, il faudrait définir plus clairement les possibilités de progression de carrière.
- Les professionnelles et professionnels accomplissent un travail important et semé de défis, mais jugent que leurs efforts ne sont pas reconnus à leur juste valeur.
- Certaines personnes croient que la communauté sous-estime la valeur des programmes ON y va.
- La transition entre la garderie et l'école pourrait se faire plus harmonieusement grâce à de meilleurs processus et à une communication plus efficace.
- L'augmentation du nombre d'enfants ayant des besoins complexes exerce une pression supplémentaire sur le système déjà surchargé de services en matière de besoins particuliers.
- Les déplacements sont problématiques pour des familles vivant dans les secteurs éloignés.

## Activités de recherche

Un examen détaillé des approches de sept autres gestionnaires du système de services dans le secteur de la petite enfance et de la garde d'enfants a permis de distinguer les principales tendances et pratiques exemplaires. Cette section fournit une vue d'ensemble de ces approches. Des informations plus détaillées se trouvent dans un rapport de recherche distinct.

L'analyse visait des territoires comparables au district de Nipissing en ce qui concerne la population totale, la population autochtone et francophone, ainsi que le modèle de services. La recherche a révélé des tendances communes dans la plupart des régions. Ces renseignements ont guidé la préparation du présent plan du système de services.

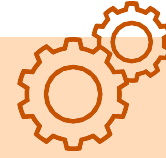
**Le recrutement et le maintien en poste d'éducatrices et d'éducateurs sont un obstacle important à l'offre de services de garde accessibles et abordables.**



Diverses approches sont utilisées pour relever ce défi :

- Collaborer avec les universités et les collèges pour renforcer le bassin de diplômées et diplômés en éducation de la petite enfance.
- Viser la professionnalisation à long terme des carrières en petite enfance, en faisant obstacle aux stigmatismes ou aux idées fausses et en soulignant le rôle socioéconomique clé du secteur.
- Mettre en place des programmes de reconnaissance des réalisations des éducatrices et éducateurs.
- Renforcer les capacités du personnel grâce à de la formation et du mentorat dans des domaines ciblés : difficultés comportementales, jeu extérieur et interactions avec la nature, résilience émotionnelle des enfants, et conversations difficiles avec les parents.

## Le SPAGJE a plusieurs conséquences pour les services d'apprentissage et de garde des jeunes enfants



- Les graves pénuries de personnel signifient que les gestionnaires du système de services ont de la difficulté à atteindre les cibles du SPAGJE.
- L'accès facilité pour les familles n'ayant pas besoin d'une subvention pour la garde d'enfants a des conséquences négatives imprévues pour les familles vulnérables ou à faible revenu.
- La hausse des coûts d'exploitation exerce une forte pression sur les fournisseurs de services, particulièrement car les frais ont été gelés pendant la pandémie de COVID-19 et maintenant sous le SPAGJE.

Il faut noter que la pandémie de COVID-19 a laissé une marque profonde sur la main-d'œuvre en petite enfance et en garde d'enfants. Pendant la pandémie, le nombre d'emplois dans le domaine a chuté de 21 %, comparativement à une baisse de 3 % pour l'ensemble des autres travailleurs<sup>2</sup>. Dans la période de l'après-COVID, la demande de services de santé mentale et de soutien pour besoins particuliers connaît également une hausse notable.

Le transport demeure un problème majeur dans les régions rurales et éloignées. De nombreuses communautés examinées dans cette recherche sont géographiquement dispersées et ont une proportion importante de population rurale. Cette réalité a un impact sur les services : heures d'ouverture, emplacement des services de garde d'enfants et des programmes ON y va, et capacité de recruter du personnel et de le fidéliser. Les régions éloignées auraient besoin de certains programmes supplémentaires, mais ils sont trop coûteux pour être réalisables.

<sup>2</sup> Atkinson Centre. *Early Childhood Education Report*, 2022.

## Facteurs d'influence sur le système



### Système pancanadien d'apprentissage et de garde des jeunes enfants

En mars 2022, les gouvernements de l'Ontario et du Canada ont signé un accord sur le Système pancanadien d'apprentissage et de garde des jeunes enfants (SPAGJE), s'engageant à mettre en place le plan national sur six ans. Le SPAGJE est une priorité majeure du gouvernement fédéral et des provinces. Il vise à donner aux familles un accès à des services de garde d'enfants plus abordables et de meilleure qualité, en se concentrant sur les priorités suivantes :

- **Réduire les frais de garde** – D'ici 2026, les frais des services de garde pour les enfants de moins de 6 ans atteindront une moyenne de 10 \$ par jour.
- **Accroître l'accessibilité** – Avant la fin de 2026, les enfants de moins de 6 ans auront accès à 86 000 nouvelles places en services de garde agréés.
- **Améliorer l'offre de services de garde de haute qualité** – Valoriser la main-d'œuvre en petite enfance et lui offrir des possibilités de formation et de perfectionnement. Améliorer la rémunération des éducatrices et éducateurs qui travaillent auprès d'enfants de moins de 12 ans dans des services de garde agréés.
- **Appuyer l'inclusion** – Éliminer les obstacles à la pleine inclusion et favoriser l'accès des familles autochtones, francophones ou vulnérables à des services de garde de qualité supérieure.

Dans le district de Nipissing, **100 %** des fournisseurs participent au SPAGJE. Le ministère a adopté une approche graduelle. Ainsi, les familles admissibles ont eu droit à une réduction de 25 % des frais à l'automne 2022 (rétroactive au 1<sup>er</sup> avril 2022). Une réduction additionnelle est entrée en vigueur en décembre 2022<sup>3</sup>.

<sup>3</sup> Les frais réduits ne s'appliquent qu'aux enfants de moins de 6 ans.



La réduction des frais est considérable pour les familles. Les économies annuelles atteignent de **5 000 \$ à 6 000 \$** pour tous les groupes d'âge, des poupons aux enfants d'âge préscolaire, selon la médiane des frais dans le district de Nipissing. Ces mesures améliorent l'abordabilité, mais elles entraînent aussi une hausse de la demande et donc une pression encore plus forte sur un système déjà surchargé.

## Pénurie de main-d'œuvre

Le district de Nipissing n'échappe pas à la pénurie provinciale de personnel dans les secteurs de la petite enfance et de la garde d'enfants. Le recrutement et la rétention du personnel ont atteint un plancher depuis la pandémie. Le système fonctionne actuellement à environ **56 %** de la capacité autorisée, ce qui signifie que le CASSDN a de la difficulté à réduire les listes d'attente pour les services de garde d'enfants agréés.

Au 1<sup>er</sup> janvier 2024, les fournisseurs de services de garde agréés du district employaient environ 560 personnes. Il faudrait **200** personnes de plus pour atteindre la pleine capacité autorisée, et encore plus de personnel pour assurer l'expansion des places dans le cadre du plan de croissance dirigée du SPAGJE (décrit à la page 29 et joint à ce document à l'annexe A).





Services à  
l'enfance

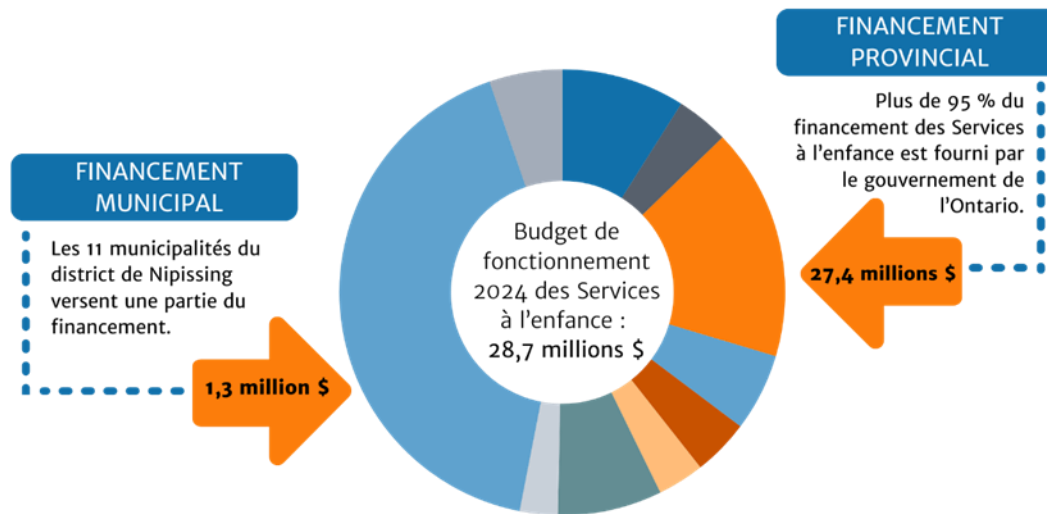
Le CASSDN multiplie les efforts de recrutement et de maintien en poste pour relever cet énorme défi. Les initiatives clés comprennent l'administration de subventions en appui aux programmes d'apprentissage et de diplôme en éducation de la petite enfance; l'offre d'heures de perfectionnement professionnel payées pour le personnel des programmes de la petite enfance et des services de garde agréés; la revendication d'une amélioration des salaires et des avantages sociaux; et la mise en place d'un programme de reconnaissance du travail précieux des éducatrices et éducateurs. Le plan de marketing et de communication, joint à l'annexe B, décrit les mesures de soutien apportées par le CASSDN au recrutement et à la rétention du personnel dans le secteur.

## Financement du système











Le budget de fonctionnement des Services à l'enfance est d'environ 29 millions de dollars, provenant en majeure partie du gouvernement provincial. Les fonds sont affectés selon la formule provinciale de financement des services de garde d'enfants, dans le cadre d'un accord de paiements de transfert avec le ministère de l'Éducation.

Le CASSDN dispose d'une certaine souplesse dans l'attribution des fonds, mais les lignes directrices du ministère décrivent clairement les paramètres de financement des services de garde et des centres pour l'enfant et la famille ON y va. Le CASSDN doit respecter une série d'obligations en tant que gestionnaire du système de services.

Le budget des Services à l'enfance est constitué de plusieurs enveloppes de financement à des fins distinctes, comme le montre le graphique qui suit. La plus grande tranche de financement est destinée au SPAGJE (41 %), tandis que la deuxième enveloppe en importance (17 %) est consacrée aux dépenses générales de fonctionnement du système de services de garde d'enfants agréés.



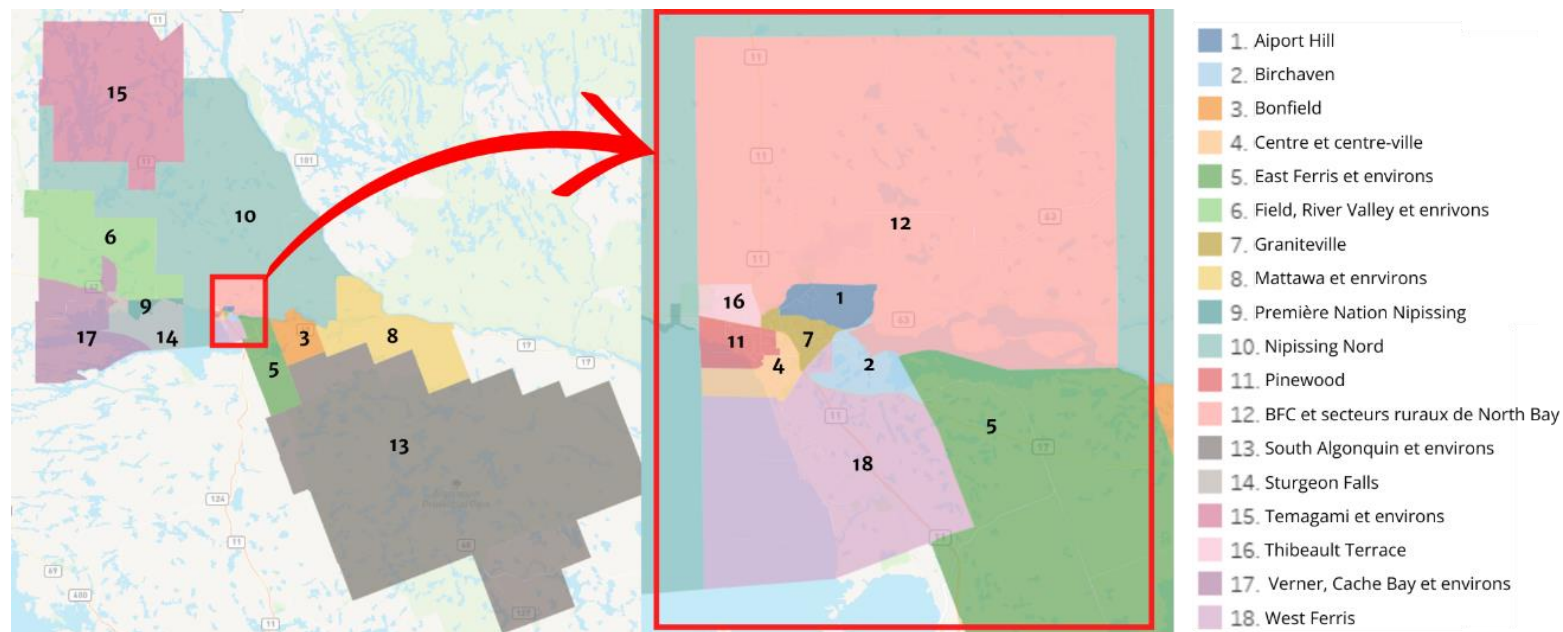
Catégories de dépenses :

 Subvention pour la garde d'enfants (2 596 938 \$)	 Programmes dirigés par des Autochtones (970 705 \$)
 Ressources pour besoins particuliers (1 092 236 \$)	 Centres pour l'enfant et la famille ON y va (2 167 965 \$)
 Subvention de fonctionnement générale (4 837 011 \$)	 Administration (1 518 307 \$)
 Augmentation salariale et équité salariale (1 615 497 \$)	 SPAGJE (11 939 893 \$)
 Allocations ponctuelles et à des fins particulières (1 176 000 \$)	 Renforcement des capacités (793 049 \$)

Le ministère revoit présentement la formule et adoptera une approche fondée sur les coûts à compter de janvier 2025. Le CASSDN fera la mise à jour de ses politiques et procédures pour refléter ce changement et fournira un appui aux fournisseurs de services pour faciliter la transition.

## Enfants et familles dans le district de Nipissing

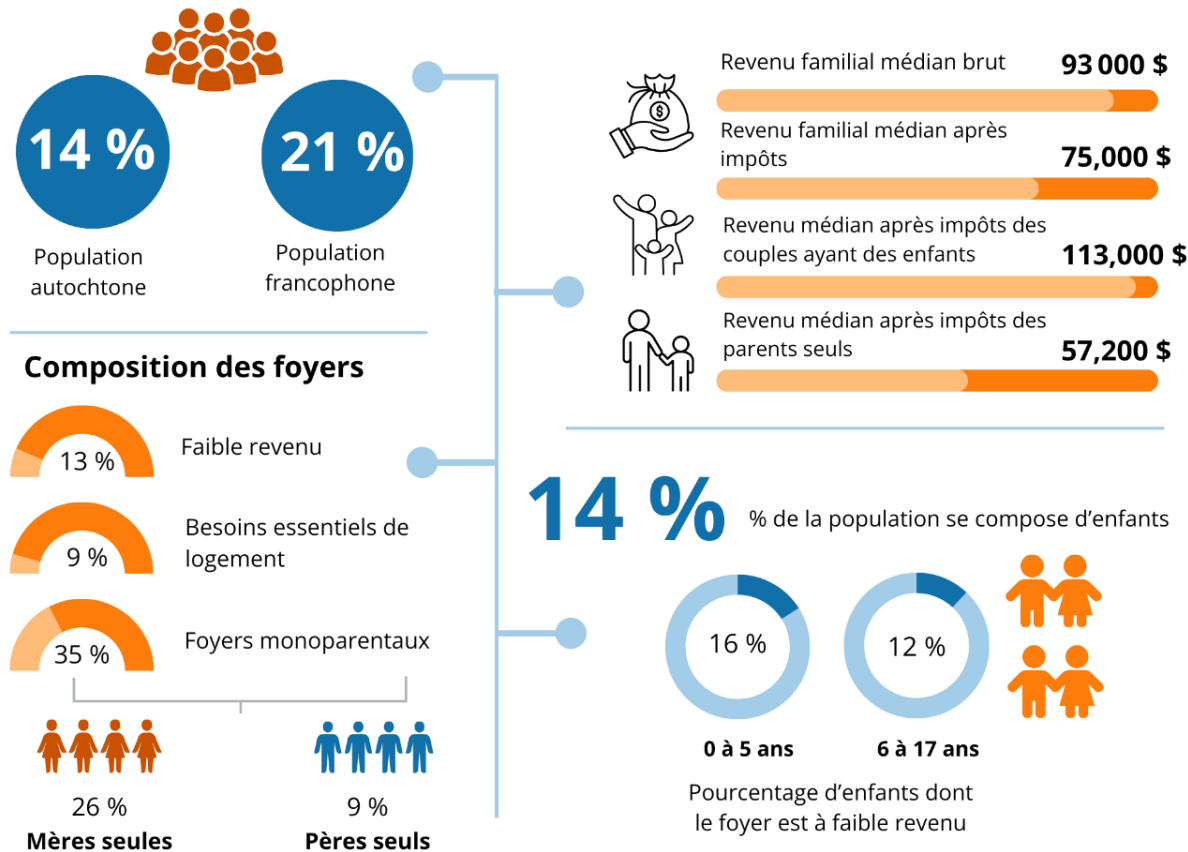
Le district de Nipissing compte une population d'environ 85 000 personnes sur une superficie de 17 000 kilomètres carrés. Il comprend 11 municipalités, deux Premières Nations et deux territoires non érigés en municipalité : Nipissing Nord et Nipissing Sud. La région est vaste et comprend de petites villes urbaines et de nombreuses communautés rurales. Le plan de services doit tenir compte des expériences et des besoins variés de la population. Afin de mieux comprendre ces besoins et d'y répondre, le district est divisé en 18 quartiers, formés par le regroupement de plusieurs aires de diffusion (AD) du recensement<sup>4</sup>.



<sup>4</sup> Une aire de diffusion est une petite unité géographique formée d'un ou de plusieurs îlots de diffusion avoisinants. Il s'agit de la plus petite région géographique pour laquelle toutes les données du recensement sont diffusées.

## Profil démographique du district de Nipissing

Au moment du Recensement de 2021, le district de Nipissing comptait 10 425 enfants de 0 à 12 ans, dont le tiers étaient d'âge préscolaire (0 à 4 ans). L'infographie qui suit présente un profil démographique plus détaillé du district, y compris le revenu médian, la langue, l'identité autochtone et la composition des foyers. Il faut noter que 16 % des enfants de 0 à 5 ans dans le district vivent dans une famille à faible revenu.

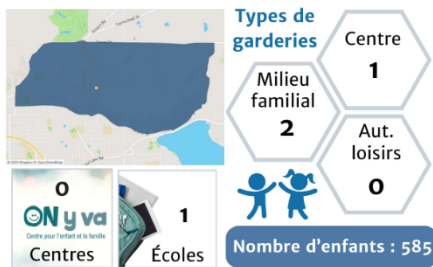




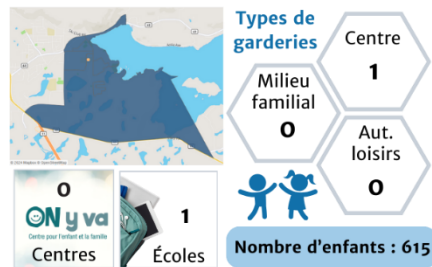
## Profil par quartier

Les graphiques suivants donnent un aperçu de la population de 0 à 12 ans et des services d'apprentissage et de garde des jeunes enfants dans chacun des 18 quartiers du district. Ces données sont combinées à d'autres pour mieux planifier les services et leur expansion. La Première Nation Nipissing dispose d'une garderie, mais elle n'est pas supervisée ou financée par le CASSDN. Aucun service n'est donc indiqué pour cette Première Nation.

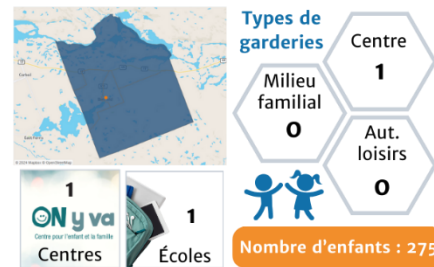
### Airport Hill



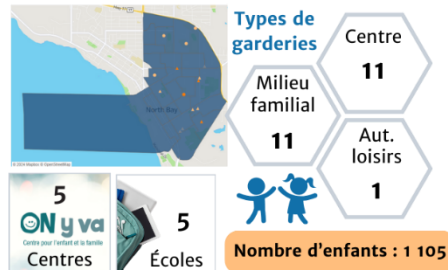
### Birchaven



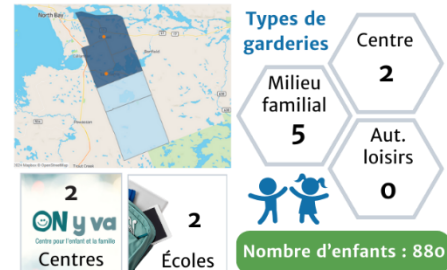
### Bonfield



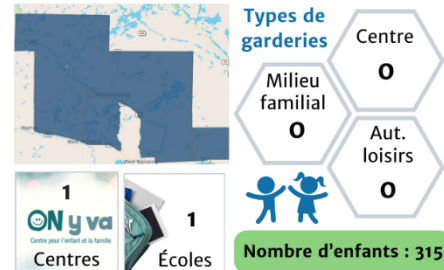
### Centre et centre-ville



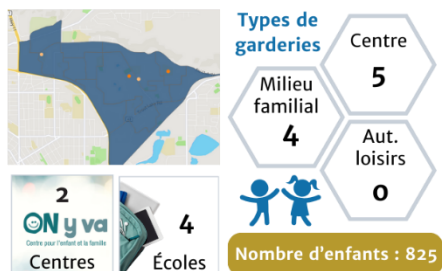
### East Ferris et environs



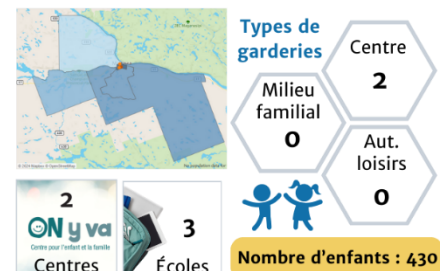
### Field, River Valley et environs



### Graniteville



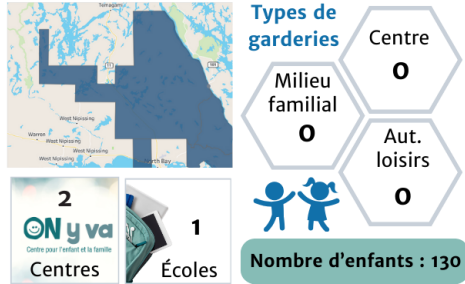
### Mattawa et environs



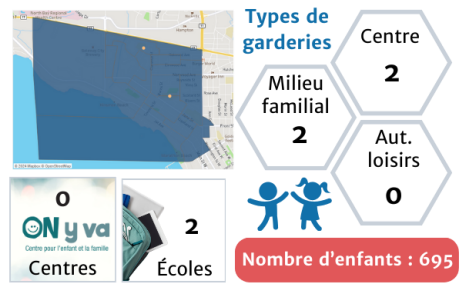
### Première Nation Nipissing



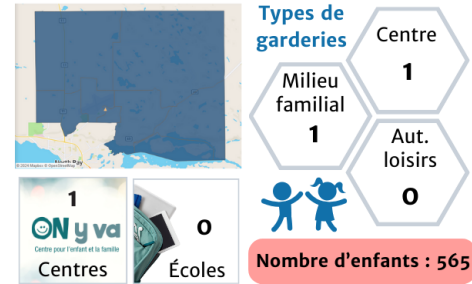
### Nipissing Nord



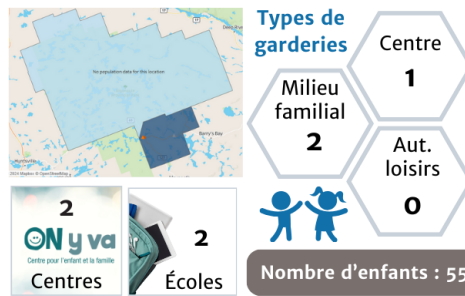
### Pinewood



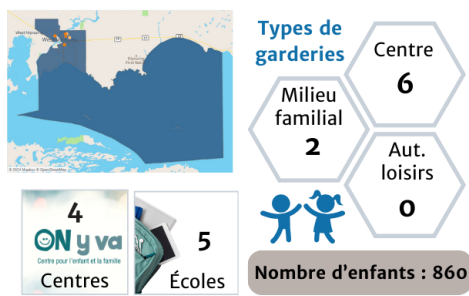
### BFC et secteurs ruraux de North Bay



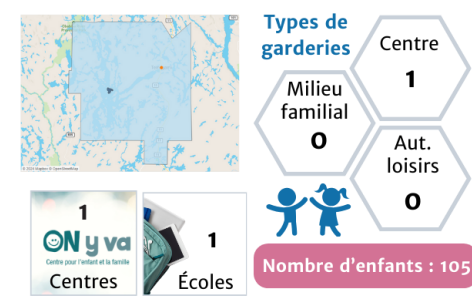
### South Algonquin et environs



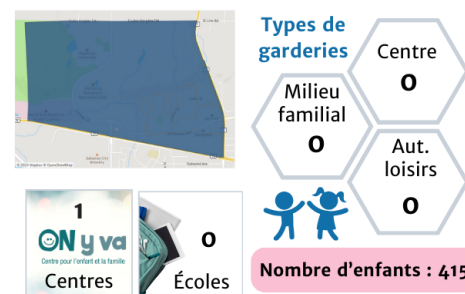
### Sturgeon Falls



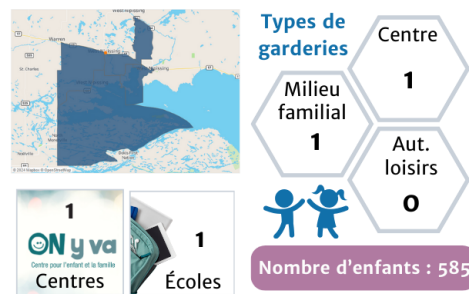
### Temagami et environs



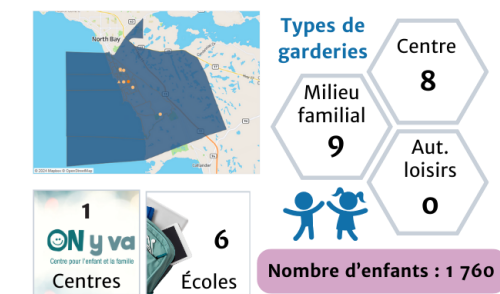
### Thibeault Terrace



### Verner, Cache Bay et environs



### West Ferris





Services à l'enfance

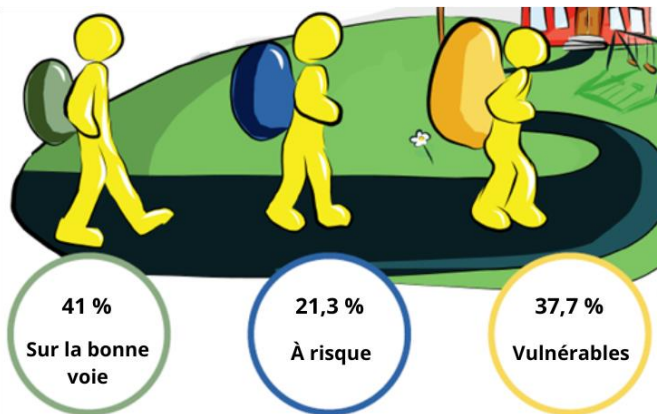
## Instrument de mesure du développement de la petite enfance

L'Instrument de mesure du développement de la petite enfance (IMDPE), mis au point par le Offord Centre for Child Studies, mesure à quel point les enfants répondent à certaines attentes développementales propres à leur âge, au moment de leur entrée à l'école. Les enseignantes et enseignants remplissent le questionnaire pour leurs élèves du jardin d'enfants. Il porte sur cinq domaines : santé physique et bien-être, compétences sociales, maturité affective, habiletés cognitives et développement du langage, et connaissances générales et habiletés de communication.

**Offord** CENTRE FOR CHILD STUDIES

**EDI**  
EARLY DEVELOPMENT INSTRUMENT

L'IMDPE cerne des vulnérabilités au sein de groupes d'enfants, et en comparaison avec d'autres groupes d'enfants, pour chacun des cinq domaines, ainsi qu'un degré global de vulnérabilité. Il faut noter que les données du cycle VI, qui devaient être recueillies en 2021, ont seulement été obtenues à la fin de l'année scolaire 2023 en raison de la pandémie de COVID-19. Les enfants de cette cohorte ont subi un certain isolement en raison de la pandémie au début de leur développement, et on s'attendait à une augmentation notable des niveaux de vulnérabilité par rapport au cycle précédent (2018).



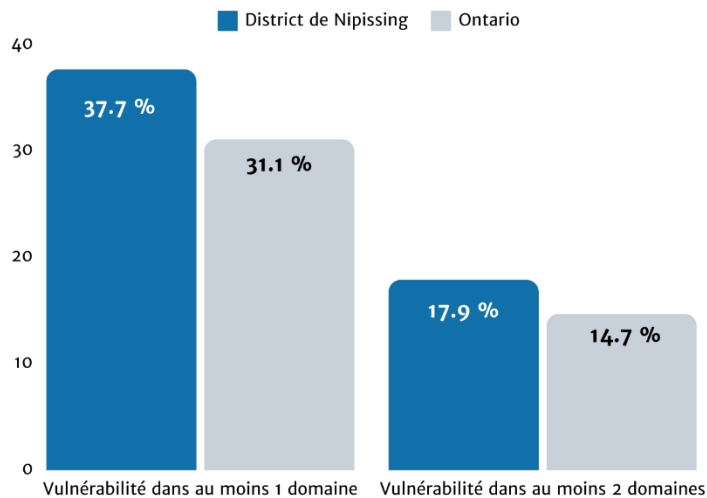
Un enfant dont le résultat est inférieur au 10<sup>e</sup> centile dans un domaine est considéré vulnérable comparativement à ses pairs. L'illustration indique le pourcentage d'enfants dans le district de Nipissing qui sont sur la bonne voie, à risque ou vulnérables (les descriptions de ces catégories suivent). Selon ces résultats, seulement **41 %** des enfants sont sur la bonne voie dans les cinq domaines de l'IMDPE.



**Sur la bonne voie** – L'enfant progresse bien dans tous les domaines.

**À risque** – L'enfant n'est pas vulnérable, mais peut avoir besoin de soutien additionnel dans certains domaines.

**Vulnérable** – L'enfant éprouve un risque accru de difficultés. En l'absence d'un soutien additionnel, l'enfant pourrait continuer à rencontrer des obstacles importants.



Les résultats de l'IMDPE de 2023 indiquent que **38 %** des enfants dans le district de Nipissing étaient **vulnérables dans au moins un domaine** du développement, tandis que **18 %** d'entre eux étaient **vulnérables dans au moins deux domaines**.

Ces résultats sont comparables à ceux obtenus pour l'ensemble de la province lors du cycle VI. Dans le district, on note une augmentation considérable de la proportion d'enfants vulnérables dans au moins un domaine comparativement aux résultats obtenus en 2018, lors du cycle précédent (30 %).

Des recherches ont examiné les résultats de l'IMDPE et les résultats scolaires que les enfants obtiennent plus tard. La vulnérabilité à la maternelle prédit une vulnérabilité continue au sein du système scolaire, ainsi que sur les plans de la santé, de l'apprentissage et du comportement tout au long de la vie.

Le CASSDN analysera les données de l'IMDPE sur la vulnérabilité à l'échelle des quartiers. Ces résultats seront combinés à d'autres données démographiques et à des informations sur l'ensemble du système pour définir les besoins de chaque quartier. Le CASSDN travaillera ensuite avec les fournisseurs de services et les partenaires communautaires pour établir des stratégies qui répondront à ces vulnérabilités. Il pourra s'agir des services déjà en place ou de nouvelles mesures qui seront adoptées pour refléter les résultats.



## Secteur de la petite enfance et de la garde d'enfants

### Services de garde d'enfants agréés

Les fournisseurs de **services de garde en milieu familial agréés** ont conclu une entente avec l'une des trois agences de services de garde en milieu familial agréés dans le district. Les fournisseurs peuvent accueillir jusqu'à 6 enfants de moins de 13 ans, que ce soit pendant la journée entière, avant et après l'école, selon un horaire prolongé ou de nuit. Ces services permettent souvent aux frères et sœurs de demeurer ensemble, et se distinguent par leurs groupes peu nombreux.

Au 1<sup>er</sup> mai 2024, le district comptait 41 de ces fournisseurs, principalement situés à North Bay et dans les environs. Il s'agit d'une augmentation de 8 fournisseurs depuis la fin de décembre 2023.



**15 agences**  
43 emplacements

Les **centres de garde agréés** sont établis dans divers types d'immeubles, incluant des lieux de travail, des centres communautaires, des écoles et des lieux de culte. Ces programmes sont offerts à temps plein ou à temps partiel, que ce soit pendant toute la journée ou avant et après l'école. Les garderies agréées forment des groupes d'enfants en fonction de l'âge, embauchent des éducatrices et éducateurs qualifiés, et proposent des activités adaptées aux divers stades du développement. À l'heure actuelle, 15 agences fournissent des services de garde agréés dans 43 emplacements répartis dans le district. Aucun service de garde n'est actuellement offert en soirée ou la fin de semaine, même si de tels services ont déjà été proposés par le passé.

## Demande pour les services de garde d'enfants

Le Répertoire de services de garde d'enfants du district de Nipissing facilite la recherche et la demande de services de garde d'enfants agréés dans le district. Les familles peuvent choisir le type de service qui leur convient (centre ou milieu familial) et soumettre une demande à partir de ce guichet unique. Le système est utilisé pour prévoir la demande de services de garde d'enfants, déterminer le nombre d'enfants qui demeurent inscrits sur la liste d'attente au-delà des délais habituels, et savoir quels enfants auront besoin de services à l'avenir.

La capacité autorisée des programmes agréés a augmenté au cours des dernières années pour atteindre **3 363 places**, mais la capacité de fonctionnement (le nombre de places pouvant être occupées par des enfants) est inférieure à cela à cause de la pénurie de main-d'œuvre. Les centres de garde d'enfants du district fonctionnent à environ **56 % de leur capacité autorisée**, ce qui signifie que les listes d'attente demeurent longues.

Il est important de continuer à favoriser l'expansion des services de garde en milieu familial agréés. Ces services accueillent présentement plus de 200 enfants, répondant aux besoins des familles.

### Nombre de places dans les centres de garde agréés

Poupons	173
Bambins	350
Âge préscolaire	827
Maternelle/jardin	629
Âge scolaire	1 324
Regroupement familial	60





Le ratio d'accès aux services de garde est calculé en divisant la capacité autorisée totale par le nombre d'enfants vivant dans la région. Le calcul indique le nombre d'enfants qui auraient accès à des services de garde s'ils en avaient besoin. Si l'on combine les places dans les centres de garde et celles en milieu familial, le ratio actuel d'**accès aux services de garde** pour l'ensemble du district de Nipissing est d'environ **35 %**. Toutefois, ces services ne fonctionnent pas selon leur pleine capacité, ce qui signifie que le ratio **ajusté d'accès aux services de garde** est inférieur, soit environ **20 %**.

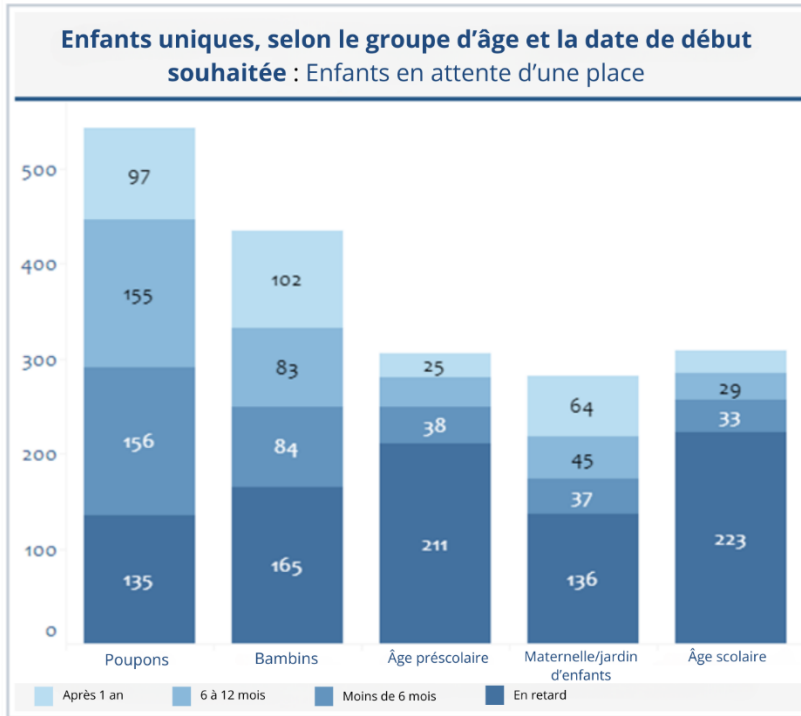
Le ministère de l'Éducation a lancé un plan d'expansion du nombre de places sous le SPAGJE. Il s'est servi du ratio d'accès aux services de garde pour les enfants de 0 à 5 ans afin d'attribuer de nouvelles places aux gestionnaires du système de services. Le district de Nipissing a obtenu 182 nouvelles places agréées en milieu scolaire et communautaire pour les enfants de 0 à 5 ans, à créer de 2022 à 2026. Il est important de noter que 73 de ces places étaient prévues dans le cadre de la construction d'une école approuvée en 2022, mais reportée à 2023.

Le CASSDN a travaillé en étroite collaboration avec la province pour cibler les quartiers prioritaires pour la création de ces nouvelles places (voir le plan de croissance dirigée du district de Nipissing à l'annexe A). La liste d'attente a été analysée plus en profondeur en la divisant en deux groupes : les *enfants en attente de services de garde* et *tous les enfants*. Le premier groupe comprend les enfants qui n'ont pas de place dans un service de garde agréé et qui sont donc réellement en attente. Le deuxième groupe comprend également les enfants en attente de services de garde, en y ajoutant ceux qui ont déjà une place, mais qui demeurent sur la liste d'attente pour une autre garderie ou un autre programme (par exemple, les enfants qui ont obtenu une place lorsqu'ils étaient poupons, mais qui attendent présentement une place dans un programme avant l'école pour les enfants de la maternelle ou du jardin d'enfants).



Services à l'enfance

Au 30 avril 2024, il y avait **1 480 enfants uniques** en attente de services de garde, dont **749 n'avaient pas obtenu une place à la date souhaitée**. D'ailleurs, même si le système fonctionnait à sa pleine capacité autorisée, 452 enfants uniques demeureraient en attente au-delà de la date souhaitée pour les différents programmes, de ceux pour bambins à ceux pour enfants d'âge préscolaire. Le nombre d'enfants en attente devrait passer à plus de 1 000 au cours de la prochaine année.



La liste d'attente indique à la fois le moment et l'endroit où les familles auront besoin de services de garde. Les données de la liste d'attente sont associées au quartier correspondant à l'adresse du parent ou tuteur, ce qui indique les quartiers où les besoins sont les plus grands. Actuellement, les listes d'attente sont les plus longues dans les cinq quartiers suivants : West Ferris (233 enfants), Centre et centre-ville (177 enfants), Pinewood (153 enfants), Graniteville (142 enfants) et East Ferris et environs (108 enfants).

Le ratio d'accès aux services de garde est l'un des cinq meilleurs en Ontario. Toutefois, il est clair que le système actuel de services de garde d'enfants agréés ne satisfait pas aux besoins du district. Le CASSDN continuera à revendiquer l'ajout de places en services de garde.

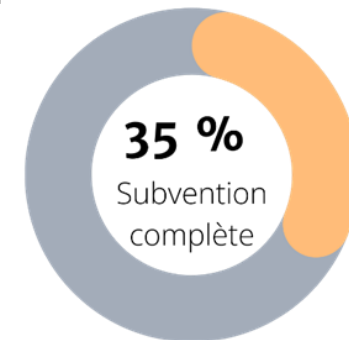


Services à  
l'enfance

## Abordabilité des services de garde d'enfants

Les Services à l'enfance administrent le programme de subventions pour la garde d'enfants, qui aide certaines familles à payer leurs frais de garde. Ce soutien est essentiel pour de nombreux parents, car il leur permet de gérer leurs obligations professionnelles et personnelles, de participer au marché du travail ou de poursuivre des études ou de la formation. Pour être admissibles à une place subventionnée, les familles doivent résider dans le district de Nipissing. Les parents ou tuteurs doivent occuper un emploi, fréquenter un établissement scolaire ou participer à un programme de formation. Il est aussi possible d'obtenir une subvention en cas de besoins particuliers de l'enfant ou du parent. Le montant de la subvention quotidienne est établi selon le revenu net combiné, à l'aide d'un calcul déterminé par la province. Ces montants journaliers sont ensuite ventilés et appliqués à chaque enfant. La contribution des parents peut être réduite de 50 % pour les enfants de 6 ans ou moins, qui sont admissibles à la réduction des frais dans le cadre du SPAGJE.

Le SPAGJE a donné lieu à une réduction des frais des services de garde d'enfants, mais de nombreuses familles du district de Nipissing ont malgré tout besoin d'un soutien financier. En 2023, le CASSDN a subventionné les services de garde pour **1 154** enfants (772 familles). Environ 35 % de ces subventions étaient complètes, c'est-à-dire que les parents n'avaient rien à payer. Les autres 65 % des places étaient partiellement subventionnées.



Environ 70 % des familles bénéficiant d'une subvention ont un revenu annuel inférieur à la médiane du district. Il est important de maintenir ce système de soutien financier aux familles dans le besoin.



## Centres pour l'enfant et la famille ON y va

Les centres pour l'enfant et la famille ON y va du district de Nipissing offrent aux parents et aux aidants un environnement chaleureux, accueillant et inclusif pour les enfants au cours des premières années (de la période prénatale à l'âge de 6 ans). L'objectif est de fournir aux familles un accès à des services de haute qualité et de les soutenir dans leur rôle de premiers enseignants de leurs enfants, d'améliorer leur bien-être et d'enrichir leurs connaissances sur l'apprentissage et le développement précoces. Les centres ON y va sont voués à soutenir les relations entre les familles et leurs enfants en leur donnant un endroit où ils peuvent se réunir et s'engager dans des expériences positives et significatives. Les programmes sont souples, accessibles et gratuits, et bon nombre d'entre eux sont offerts en français et en anglais.

Dans le district, 6 agences fournissent les programmes ON y va dans **26** emplacements. Un programme mobile se déplace également dans des secteurs ciblés ou mal desservis du district. Ajoutons que l'un des fournisseurs de ce programme travaille en partenariat avec La maison de transition et le Centre de crise, à North Bay, pour y fournir des programmes ON y va aux familles qui font appel à ces organismes. Afin de protéger la confidentialité des familles, ces lieux ne sont pas mentionnés sur le site Web du CASSDN. Ils ne sont pas ouverts au public.





# ON y va - 2023

## Adultes



Personnes uniques  
**1 448**

Visites totales  
**14 127**

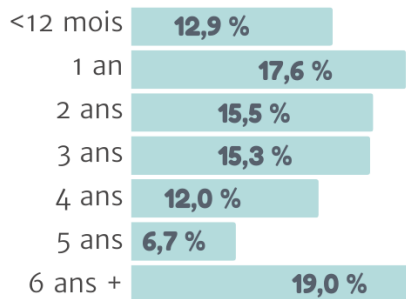
## Enfants



Personnes uniques  
**1 753**

Visites totales  
**17 900**

## Groupes d'âge des enfants servis



Les fournisseurs des programmes ON y va dans le district de Nipissing produisent des calendriers mensuels qui mettent en évidence leurs activités et programmes exceptionnels pour les enfants et les familles. On peut y accéder sur la [page Web ON y va des Services à l'enfance](#).

Les centres pour l'enfant et la famille ON y va, tout comme de nombreux autres services, ont suspendu leurs programmes en présentiel en 2020 durant la pandémie. Les centres ont offert une programmation virtuelle pendant cette période. À compter de 2021, les services en personne ont été rétablis graduellement, et le taux de fréquentation a augmenté. D'ailleurs, en 2023, le nombre d'enfants fréquentant un des niveaux d'avant la pandémie. De plus, **26 %** des familles fréquentent plus d'un emplacement ON y va.

Compte tenu de l'importance du jeu extérieur pour le mieux-être des enfants, **208** séances d'apprentissage et de jeu ont eu lieu à l'extérieur en 2023. Ces activités ont des bienfaits pour le développement physique, mais elles favorisent également divers domaines cognitifs : perception, attention, résolution de problèmes et pensée complexe.

Ajoutons que 9 séances virtuelles ont eu lieu au cours de l'année. Ces services ont été graduellement réduits à la fin de la pandémie. On les offre dans des secteurs ruraux à la demande des familles, par exemple dans le cas d'une heure du cercle virtuelle. Les programmes ON y va demeureront axés sur les services en personne, mais fourniront des programmes virtuels pour répondre à certains besoins particuliers dans la région.



**2 918** séances en personne

Extérieur **208**

Intérieur **2 710**

## Services en français

La région est désignée en vertu de la *Loi sur les services en français*, et le CASSDN assure l'offre de ces services en réponse aux besoins établis : garde d'enfants, centres pour l'enfant et la famille ON y va et mesures de soutien aux enfants ayant des besoins particuliers.



Le district compte 12 garderies francophones et une garderie bilingue, ainsi que cinq centres ON y va francophones et neuf centres bilingues. Les services sont planifiés en fonction des besoins communautaires dans les 18 quartiers urbains et ruraux du district. Les secteurs à la plus forte proportion de population francophone sont Sturgeon Falls (62 %); Verner, Cache Bay et environs (60 %); Field, River Valley et environs (54 %); Mattawa et environs (23 %); et Bonfield (20 %). Chacun de ces quartiers bénéficie de services de garde agréés et/ou de programmes ON y va en français.

## Services aux Autochtones



Les services de garde et les programmes ON y va dirigés par les Autochtones permettent aux communautés autochtones de la région de déterminer leurs propres besoins de services à la petite enfance et de soutenir directement les enfants et les familles.

Les secteurs urbains et ruraux à la plus forte proportion de population autochtone sont Mattawa et environs (29 %); Temagami et environs (28 %); Sturgeon Falls (21 %); et South Algonquin et environs (20 %).

Le North Bay Indigenous Hub, un carrefour de services aux Autochtones, propose des services de garde d'enfants et des programmes ON y va adaptés sur le plan culturel. À cela s'ajoutent des services de soins primaires ainsi que de guérison fidèle aux traditions autochtones.



Les familles autochtones accordent une importance particulière aux services de garde agréés et aux programmes ON y va qui reflètent leur culture et leurs traditions. La participation des Aînés, les cérémonies et les remèdes traditionnels sont des atouts pour le bien-être des enfants et des familles autochtones. Le CASSDN est à l'écoute de ses partenaires et fournisseurs de services autochtones. Il tient à mettre en place des programmes et services bien adaptés et respectueux, qui reconnaissent les familles autochtones à leur pleine valeur. La sensibilisation culturelle demeure une priorité essentielle pour mieux répondre aux besoins de ces familles.



Services à  
l'enfance

2024 - 2034

## Programme d'excellence en assurance de qualité

Le CASSDN est déterminé à faire l'acquisition de services d'apprentissage et de garde des jeunes enfants de haute qualité, accessibles, inclusifs et réceptifs, dans le but de répondre aux besoins croissants des enfants et des familles dans le district de Nipissing.

Il n'existe pas de modèle unique pour les services de garde d'enfants et à la petite enfance. Le CASSDN est conscient que chaque programme a ses particularités. Le Programme d'excellence en assurance de qualité du district de Nipissing (PEAQN) se veut le reflet de la pédagogie provinciale de la petite enfance, *Comment apprend-on?*, qui présente une approche holistique favorisant l'apprentissage et le développement optimaux de chaque enfant.

L'équipe d'assurance de qualité se compose de spécialistes du PEAQN et de la superviseure des Services à l'enfance. Les spécialistes travaillent en collaboration avec les équipes d'éducatrices et d'éducateurs, les praticiennes et praticiens ON y va, ainsi que les superviseurs et superviseurs, pour favoriser des environnements d'apprentissage de haute qualité. L'équipe d'assurance de qualité offre du mentorat, travaille de concert avec les programmes et soutient la pratique réflexive dans l'objectif d'atteindre et de maintenir des normes élevées de qualité. La superviseure collabore avec le personnel d'administration, de supervision et de direction pour appuyer la mise en application des pratiques de qualité dans l'ensemble des programmes et services.

Le PEAQN comporte trois grands objectifs :

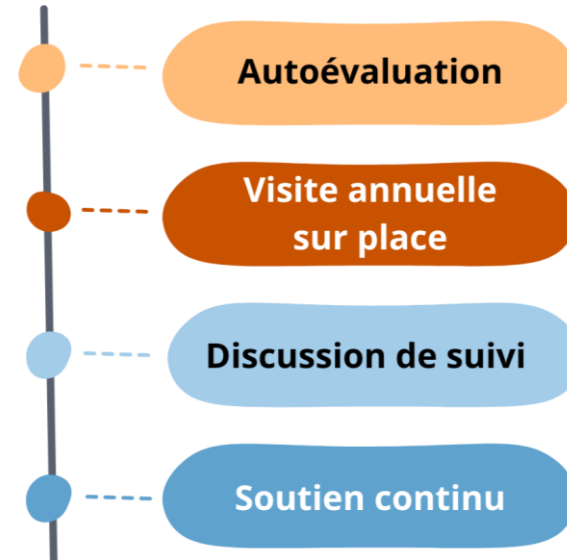
- **Renforcer les relations** – Nous reconnaissons l'importance des précieux liens de collaboration établis avec les fournisseurs de services, et nous travaillons en toute ouverture, honnêteté et transparence.





- **Améliorer les capacités** – En continuant à améliorer leurs capacités, les professionnelles et professionnels de l'apprentissage et de la garde des jeunes enfants assurent l'offre de services de haute qualité, inclusifs et centrés sur les besoins des familles.
- **Approfondir la pratique réflexive** – La réflexion permet d'analyser les situations et les enjeux qui se présentent quotidiennement, puis d'en tirer des leçons.

Le PEAQN aide les programmes dans leur parcours d'amélioration continue de la qualité. En d'autres mots, la qualité n'est pas un objectif à atteindre, mais un principe à mettre en valeur continuellement. Le CASSDN documente le parcours de chaque programme. La première étape est une autoévaluation par l'équipe du programme. Ensuite, une spécialiste du PEAQN effectue une visite annuelle sur place et rédige son rapport. Le rapport de visite annuelle sur place est mis à jour à la suite de chacune des visites, pour tenir compte des réflexions et des conversations qui ont eu lieu. Les programmes sont ainsi mieux outillés pour suivre leurs progrès, évaluer de nouvelles idées et adopter des stratégies innovatrices axées sur la qualité tout au long de l'année.



## Apprentissage et perfectionnement professionnel

Les Services à l'enfance mettent sur pied un éventail d'activités d'apprentissage pour favoriser le perfectionnement du personnel de la petite enfance et de la garde d'enfants et pour viser une qualité optimale. Les activités sont choisies en fonction des résultats d'une enquête annuelle auprès du secteur, des commentaires reçus et des observations du Programme d'excellence en assurance de qualité. Le calendrier de ces activités se trouve à la rubrique [Perfectionnement professionnel](#) sur la page Web des Services à l'enfance.



Services à  
l'enfance

Ces formations s'adressent à l'ensemble des professionnelles et professionnels du secteur de la petite enfance et des services de garde agréés. Elles approfondissent la compréhension des principes de la pédagogie *Comment apprend-on?* et les capacités professionnelles, toujours dans un objectif de haute qualité. L'illustration suivante résume l'offre de séances d'apprentissage professionnel en 2023.

## Calendrier des activités d'apprentissage présentées par le CASSDN



Personnes inscrites  
**270**

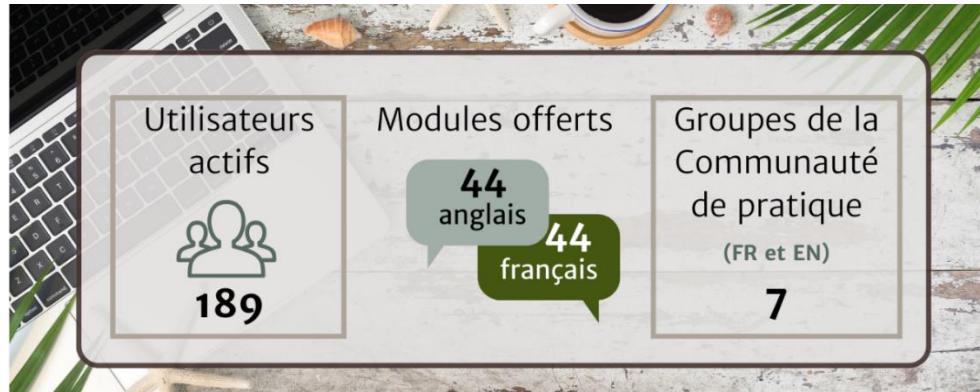
Participant·es et  
participants uniques  
**202**

Taux de participation  
**65 %**

Depuis le début de 2024, les Services à l'enfance ont tenu 33 séances de formation, et plusieurs autres sont au calendrier d'ici la fin de l'année.

## Portail d'apprentissage professionnel

En plus de fournir des ateliers de formation, les Services à l'enfance tiennent à jour le Portail d'apprentissage professionnel, où l'on trouve facilement une variété de modules et de ressources au moment qui convient le mieux. Ce portail regroupe du contenu sur un éventail de sujets, dont la pédagogie *Comment apprend-on?*, le questionnaire Looksee, les programmes sur l'autorégulation du centre MEHRIT, l'information de Telus Santé, et bien plus!



Cette illustration indique l'utilisation du portail en 2023 et les types de ressources qu'on y trouve.

En guise de complément aux modules, la Communauté de pratique offre un forum de discussion aux professionnelles et professionnelles du secteur qui souhaitent poser des questions, partager des connaissances et des ressources liées à des sujets particuliers, et profiter d'un apprentissage collectif.



Services à  
l'enfance

## Programme d'appui à l'inclusion

Les programmes d'apprentissage de la petite enfance et de garde d'enfants assurent des services inclusifs, qui répondent aux besoins des enfants et des familles et les aident à réaliser leur plein potentiel. Dans cet esprit, le CASSDN a conclu une entente d'achat de services avec deux organismes communautaires pour offrir le Programme d'appui à l'inclusion à tous les programmes agréés dans le district de Nipissing.

Les consultantes ressources du Programme d'appui à l'inclusion aident les professionnelles et professionnels de la petite enfance et de la garde d'enfants à établir des environnements et des services inclusifs, où les enfants de toutes les capacités se développent, apprennent et s'épanouissent ensemble. Ainsi, les enfants et les familles profitent des soutiens et des ressources qui leur sont les plus utiles. L'objectif fondamental est de permettre à tous les enfants de participer de manière active et significative aux programmes agréés, avec tout le soutien nécessaire pour bâtir des relations authentiques et bienveillantes avec leurs pairs et les membres du personnel.

Le Programme d'appui à l'inclusion encadre une approche efficace et ciblée pour l'offre de services :

- Favoriser l'adoption de **politiques et de pratiques solides en matière d'inclusion**
- Soutenir la **formation de base et le perfectionnement** du personnel
- Fournir du **modelage, du mentorat et de l'encadrement**
- Mettre à profit les **forces et les compétences individuelles** de tous les membres de l'équipe



Afin d'assurer une continuité dans l'appui offert aux programmes, aux enfants et aux familles, les consultantes ressources demeurent affectées à des agences et à des programmes en particulier. Les mesures de soutien correspondent aux besoins particuliers des enfants et des programmes, sous la forme de consultations de groupe ou de mesures individuelles (par exemple, gestion de cas, plan de soutien individualisé). Au besoin, les consultantes aident les programmes à remplir les questionnaires de dépistage, comme la liste de vérification Looksee et le Ages and Stages Questionnaire (ASQ).

Les consultantes ressources apportent aussi un soutien dans le domaine des services inclusifs. Le personnel des programmes d'apprentissage et de garde des jeunes enfants suit une formation de base obligatoire (Formation sur les systèmes de gestion du comportement, Looksee/ASQ, À manipuler avec soin), ainsi qu'une formation complémentaire adaptée au programme. Toutes ces activités de formation sont offertes dans une perspective de renforcement des capacités pour l'ensemble du personnel des programmes agréés dans le district.

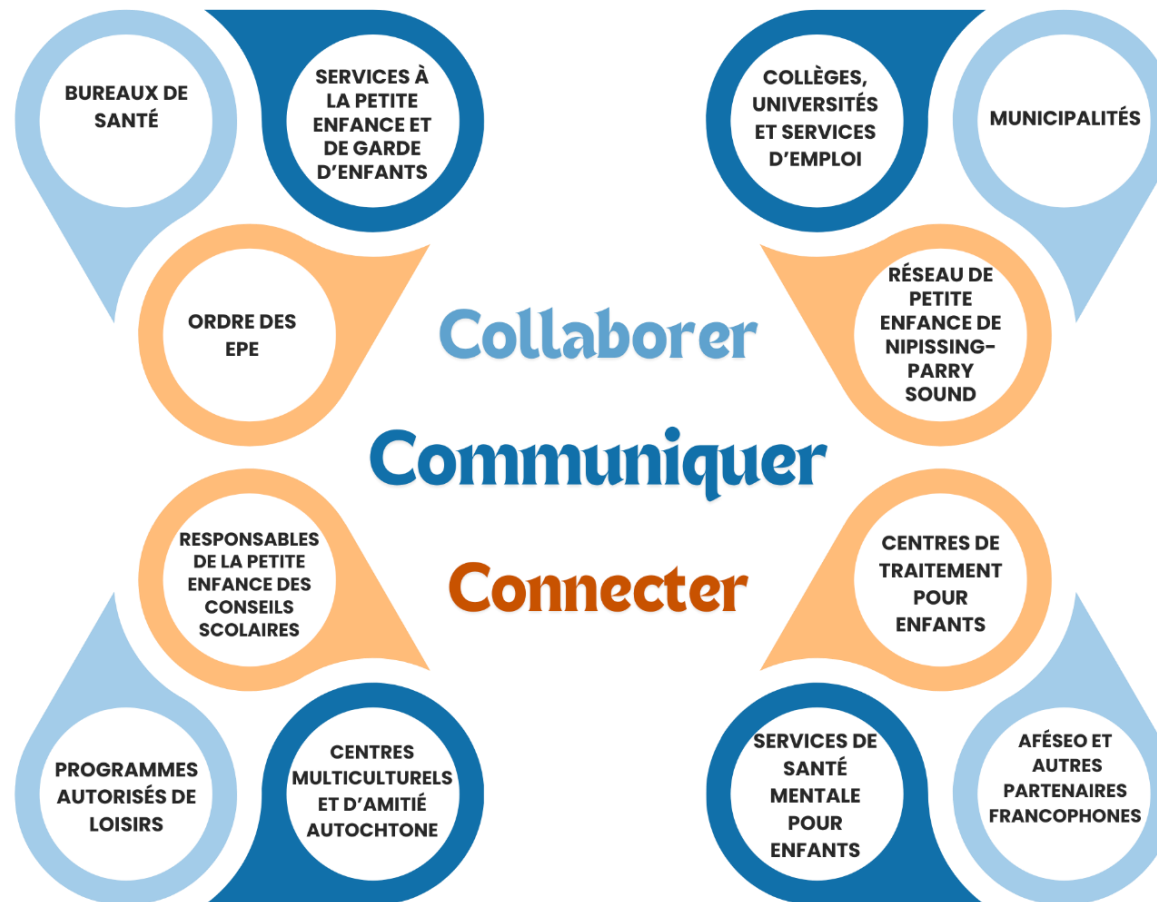
Quel que soit le niveau de soutien, le Programme d'appui à l'inclusion fait en sorte que les expériences proposées par les programmes ainsi que les routines favorisent une participation active et significative de tous les enfants. La pleine inclusion au sein d'un groupe favorise le développement de chaque enfant ainsi que l'adoption d'attitudes sociales positives.





## Partenaires communautaires

Le CASSDN demeure à l'écoute de sa communauté, ce qui permet d'organiser les services et les soutiens en fonction des besoins des enfants et des familles. Les liens avec le secteur de la petite enfance et de la garde d'enfants sont bien entendu importants, mais le CASSDN s'engage aussi avec le secteur plus large des services de santé et de développement de l'enfant. Depuis de nombreuses années, les Services à l'enfance appuient des initiatives à l'échelle du district avec un éventail de partenaires. Cette approche de collaboration et de partenariat se poursuivra pour réaliser les projets futurs.





Services à  
l'enfance

## Un plan pour les 10 prochaines années

Le CASSDN a fixé cinq objectifs prioritaires à atteindre au cours des 10 années à venir. Ces objectifs sont étroitement liés à la vision pour les services de garde d'enfants énoncée par le gouvernement de l'Ontario dans le Cadre d'accès et d'inclusion 2023. Cette vision repose sur cinq piliers clés : la qualité, l'inclusion, l'abordabilité, l'accessibilité, et les données et la production de rapports.

Chacun de ces cinq objectifs est accompagné de domaines d'action précis et d'engagements concrets du CASSDN.

Les mesures à prendre se répartissent en deux catégories :

### En cours

Le CASSDN a déjà pris des mesures dans ce domaine. Il poursuivra ses efforts et les augmentera au besoin pour entraîner des résultats positifs au sein du secteur.

### Nouveau

Le CASSDN explorera cette nouvelle possibilité, qui a été retenue comme pratique prometteuse dans le cadre d'activités de recherche ou selon les commentaires reçus lors des consultations communautaires.



# 1 ACCROÎTRE L'ACCÈS À DES SERVICES DE GARDE D'ENFANTS AGRÉÉS ABORDABLES ET AUX PROGRAMMES ON Y VA

**Piliers provinciaux** : abordabilité, inclusion, accessibilité

## Domaines d'action clés

- Tirer parti des programmes de financement pour faciliter l'accès à des services de garde d'enfants agréés abordables
- Augmenter la disponibilité de services de garde d'enfants agréés souples
- Renforcer les capacités du secteur des services de garde d'enfants en milieu familial agréés
- Déployer de nouveaux programmes de petite enfance et de garde d'enfants agréés dans des communautés mal desservies

**Tirer parti des programmes de financement pour faciliter l'accès à des services de garde d'enfants agréés abordables**

### **En cours**

- Promouvoir le financement provincial offert par l'entremise du Programme de formation complémentaire des éducatrices et éducateurs de la petite enfance

### **Nouveau**

- Examiner les ressources offertes aux employeurs par Emploi Ontario afin de cibler de nouvelles avenues de financement

- Explorer les programmes de financement pour le perfectionnement des compétences, comme ceux d'Emploi et Développement social Canada
- Analyser le marché du travail local et examiner les travaux des comités de planification de la main-d'œuvre

## Augmenter la disponibilité de services de garde d'enfants agréés souples

### En cours

- Revendiquer une plus grande souplesse dans l'administration du financement provincial

### Nouveau

- Travailler avec les municipalités pour examiner les possibilités de conversion de locaux privés en espaces pour des services de garde d'enfants
- Examiner le réaménagement d'anciennes écoles pour y accueillir des services de garde
- Explorer les programmes de financement des immobilisations pour les petites municipalités
- Travailler avec les fournisseurs pour offrir de nouveaux services de garde les fins de semaine, en soirée et à temps partiel

## Renforcer les capacités du secteur des services de garde d'enfants en milieu familial agréés

### En cours

- Tenir des séances d'information en partenariat avec les municipalités pour promouvoir l'ouverture de services de garde en milieu familial

- Inciter les personnes nouvellement arrivées dans le district à ouvrir un service de garde en milieu familial

### Nouveau

- Établir des processus pour inciter les fournisseurs de services de garde en milieu familial non agréés à se joindre à une agence agréée
- Bâtir une communauté de pratique pour les fournisseurs de services de garde d'enfants en milieu familial, dans le but d'assurer une formation continue et améliorée et d'aborder de nouvelles compétences et approches
- Revendiquer et mettre en œuvre des processus pour réduire le fardeau administratif des agences de services de garde d'enfants en milieu familial dans le district de Nipissing

**Déployer de nouveaux programmes de petite enfance et de garde d'enfants agréés dans des communautés mal desservies**

### En cours

- Accorder un financement approprié aux centres de garde d'enfants dans les communautés éloignées pour assurer leur viabilité continue
- Mener une analyse des coûts pour déterminer les coûts de fonctionnement réels des centres et demander une augmentation du financement, au besoin
- Offrir des services mobiles ON y va dans les communautés rurales et éloignées
- Fournir des services de taxi pour faciliter l'accès aux programmes ON y va, lorsque possible

**Nouveau**

- Discuter avec les fournisseurs de services de mesures qui inciteraient les éducatrices et éducateurs à vouloir travailler dans des communautés éloignées

## 2 RENFORCER LE RECRUTEMENT ET LE MAINTIEN EN POSTE DE LA MAIN-D'ŒUVRE DU SECTEUR DE LA PETITE ENFANCE ET DE LA GARDE D'ENFANTS

**Piliers provinciaux :** qualité, accessibilité

Domaines d'action clés

- Approfondir le bassin de main-d'œuvre dans le secteur de la petite enfance et de la garde d'enfants
- Sensibiliser le public à l'importance cruciale des services d'éducation de la petite enfance
- Améliorer la planification stratégique de la main-d'œuvre dans l'ensemble du secteur
- Assurer une reconnaissance du travail remarquable accompli par le personnel en petite enfance et en garde d'enfants
- Revendiquer une amélioration des conditions salariales et des avantages sociaux dans le secteur

**Approfondir le bassin de main-d'œuvre dans le secteur de la petite enfance et de la garde d'enfants**

**En cours**

- Offrir des subventions aux personnes qui souhaitent participer à un programme d'apprentissage ou de



diplôme en éducation de la petite enfance

- Collaborer avec les collèges de la région pour qu'ils fournissent des programmes de formation en ligne aux personnes qui travaillent déjà dans le domaine de la petite enfance et de la garde d'enfants
- Travailler avec les centres de garde d'enfants pour faciliter la tâche des étudiantes et étudiants en éducation de la petite enfance qui veulent satisfaire aux exigences de stage en milieu de travail tout en continuant à travailler
- Promouvoir les carrières en éducation de la petite enfance, notamment en participant à des foires d'emploi, en menant des campagnes dans les médias sociaux et en effectuant des présentations dans les écoles secondaires

### Nouveau

- Consulter les données sur le marché du travail pour déterminer le nombre de travailleuses et travailleurs qualifiés dans le domaine de la petite enfance et de la garde d'enfants dans le district, pour définir de nouvelles approches afin de les inciter à revenir travailler dans le secteur
- Étudier les possibilités de partenariat avec les collèges et les universités de la région dans l'objectif de rembourser les frais de scolarité des travailleuses et travailleurs qualifiés en petite enfance qui demeurent dans le district et travaillent dans le secteur pendant une période déterminée après leurs études
- Mener des revendications pour que les personnes travaillant dans des secteurs connexes à la garde d'enfants obtiennent l'autorisation d'exercer des fonctions approuvées
- Examiner les possibilités de partenariat avec les collèges, le secteur de la petite enfance et de la garde d'enfants et le secteur de l'emploi dans l'objectif d'établir un programme de certificat préalable en éducation de la petite enfance
- Collaborer avec la province et le gouvernement fédéral pour fournir des mesures incitatives aux nouveaux arrivants souhaitant travailler dans le secteur de la petite enfance et de la garde d'enfants dans le district de Nipissing





## Sensibiliser le public à l'importance cruciale des services d'éducation de la petite enfance

### En cours

- Mener une campagne promotionnelle pour attirer des étudiantes et étudiants vers le domaine de la petite enfance et de la garde d'enfants
- Collaborer avec les conseils scolaires pour mettre en valeur les avenues de carrière prometteuses dans le domaine de la petite enfance et de la garde d'enfants
- Promouvoir la participation aux programmes ON y va, notamment en soulignant qu'ils sont gratuits pour les familles

### Nouveau

- Mener des stratégies de recrutement auprès d'étudiants de sexe masculin dans le but d'assurer un meilleur équilibre entre les femmes et les hommes au sein du secteur de la petite enfance et de la garde d'enfants

## Améliorer la planification stratégique de la main-d'œuvre dans l'ensemble du secteur

### Nouveau

- Assurer une planification du système de services bien intégrée à la stratégie de développement économique du district
- Former un comité de travail sur le recrutement et le maintien en poste du personnel en petite enfance et en garde d'enfants, qui tiendra des réunions régulières pour établir des stratégies de planification de la main-d'œuvre et pour suivre les progrès réalisés



## Assurer une reconnaissance du travail remarquable accompli par le personnel en petite enfance et en garde d'enfants

### En cours

- Reconnaître le travail du personnel de la petite enfance et de la garde d'enfants de plusieurs façons, notamment lors de la Journée d'appréciation des éducatrices et des éducateurs et des travailleuses et des travailleurs de la petite enfance et à l'aide d'une campagne dans les médias sociaux
- Fournir un soutien en santé mentale aux travailleuses et travailleurs du secteur, y compris grâce à des formations de perfectionnement professionnel

### Nouveau

- Envisager de collaborer avec le gouvernement provincial pour fournir de nouveaux types de reconnaissance au personnel de la petite enfance et de la garde d'enfants

## Revendiquer une amélioration des conditions salariales et des avantages sociaux dans le secteur

### En cours

- Travailler en collaboration avec l'Association des services sociaux des municipalités de l'Ontario, la Northern Ontario Service Deliverers Association et l'Association des municipalités de l'Ontario pour revendiquer une augmentation du financement provincial du secteur de la petite enfance et de la garde d'enfants

# 3

## AMÉLIORER LA QUALITÉ ET LA PRESTATION DES PROGRAMMES D'APPRENTISSAGE ET DE GARDE DES JEUNES ENFANTS

**Piliers provinciaux :** qualité, accessibilité

### Domaines d'action clés

- Investir dans des programmes de formation accessibles, pertinents et de haute qualité pour le personnel de la petite enfance et de la garde d'enfants
- Travailler avec les collèges et les universités du Nord de l'Ontario pour viser une amélioration continue des cours en éducation de la petite enfance
- Garantir un accès optimal aux services clés
- Renforcer les pratiques inclusives et les soutiens en santé mentale

**Investir dans des programmes de formation accessibles, pertinents et de haute qualité pour le personnel de la petite enfance et de la garde d'enfants**

### En cours

- Fournir des activités de perfectionnement et des formations gratuites sur des sujets pertinents comme la gestion du comportement et la santé mentale<sup>5</sup>
- Promouvoir le Portail d'apprentissage professionnel, une plateforme en ligne donnant accès à des formations et des modules de perfectionnement, ainsi qu'à la Communauté de pratique
- Offrir la formation sur les approches positives en éducation de la petite enfance (PECE) pour mieux soutenir les éducatrices et éducateurs
- Proposer un programme de leadership aux personnes occupant un poste de supervision ou jouant un rôle de mentorat (sous forme de microprogramme en partenariat avec un collègue)
- Soutenir le perfectionnement des membres du conseil d'administration d'un organisme en petite enfance ou en garde d'enfants dans des domaines clés comme la gestion financière (en partenariat avec les collègues)
- Fournir aux nouveaux membres d'un conseil d'administration un manuel d'introduction au fonctionnement des services de garde d'enfants (de type « L'ABC des services de garde d'enfants »)
- Mettre à jour annuellement les programmes de perfectionnement professionnel en tenant compte des résultats des questionnaires d'évaluation et des observations notées lors des visites d'assurance de qualité
- Lancer une initiative de soutien à la santé mentale prise en charge par une personne désignée au sein de chacune des agences
- Informer les travailleuses et travailleurs au sujet des programmes de perfectionnement offerts par le CASSDN, notamment lors des réunions mensuelles des centres ainsi qu'en ligne.

<sup>5</sup> Les formations suivies à l'extérieur des heures de travail sont rémunérées, jusqu'à un maximum de 10 heures.

### Nouveau

- Travailler avec de nouveaux partenaires communautaires pour élargir la gamme d'options de formation

### Viser une amélioration continue des programmes en éducation de la petite enfance

#### En cours

- Adopter une approche renouvelée de l'amélioration continue de la qualité des programmes et des services en petite enfance et en garde d'enfants (autoévaluation, réflexion plus approfondie, établissement d'objectifs, mentorat et soutien, etc.)

#### Nouveau

- Collaborer avec les collègues et les universités pour faire incorporer certains sujets précis aux programmes en éducation de la petite enfance (programmes ON y va, Programme d'appui à l'inclusion, etc.)

### Garantir un accès optimal aux services clés

#### En cours

- Travailler dans le cadre du plan de croissance dirigée pour maximiser le nombre d'enfants ayant accès à des services de garde agréés dans leur quartier ou à proximité
- Assurer l'accessibilité d'une variété de services ON y va, notamment en les offrant aux endroits et aux heures de la journée qui conviennent le mieux aux familles
- Déployer des programmes ON y va mobiles dans les communautés éloignées, en assurant une planification fondée sur les données disponibles



### Nouveau

- Évaluer la mise en place d'un répertoire centralisé d'éducatrices et d'éducateurs suppléants qui serait à la disposition des agences; ce répertoire pourrait comprendre des personnes qui ne travaillent pas actuellement à temps plein comme éducatrice ou éducateur de la petite enfance
- Travailler avec les agences de services de garde d'enfants en vue d'ouvrir plus de places à temps partiel pour les enfants dont les parents ont un emploi par quarts de travail
- Travailler avec les agences de services de garde d'enfants en vue de fournir des services après 18 h dans certains emplacements
- Évaluer la pertinence de mettre en place de nouveaux programmes ON y va
- Examiner la possibilité de renforcer les exigences d'accessibilité pour les fauteuils roulants dans les centres de garde d'enfants

**Travailler avec les collèges et les universités du Nord de l'Ontario pour viser une amélioration continue des cours en éducation de la petite enfance**

### Nouveau

- Travailler de concert avec les collèges et les universités pour qu'ils intègrent une formation sur les programmes ON y va à même leurs cours en éducation de la petite enfance

**Renforcer les pratiques inclusives et les soutiens en santé mentale**

### En cours

- Fournir des formations par le biais du Portail d'apprentissage professionnel et du programme PECE, y compris sur des sujets qui n'ont pas été couverts par les programmes des collèges et des universités
- Fournir des ressources en ligne sur la santé mentale à même le Portail d'apprentissage professionnel
- Proposer, dans la section des ressources pour parents du site Web du CASSDN, de l'information et des références sur des thèmes comme la santé mentale, les questionnaires de dépistage et l'intimidation
- Offrir aux familles vivant dans les secteurs éloignés un appui à la recherche de services

### Nouveau

- Examiner la possibilité d'embaucher plus de personnel pour renforcer le Programme d'appui à l'inclusion
- Ouvrir des possibilités de carrière pour les éducatrices et éducateurs au sein du Programme d'appui à l'inclusion
- Travailler en collaboration avec les agences pour faire en sorte qu'au moins une personne au sein de chaque agence possède une formation dans les domaines clés (développement de la parole et du langage, discussions avec les parents sur des sujets difficiles, mécanismes de demande de services externes, etc.)

### Élaborer des approches novatrices pour répondre aux divers besoins des communautés

### En cours

- Collaborer avec le centre francophone pour renforcer la programmation, fournir un soutien aux éducatrices

et éducateurs francophones et recruter du personnel, y compris parmi les nouveaux arrivants

- Fournir des programmes adaptés aux besoins des Autochtones à même un carrefour autochtone

### Nouveau

- Explorer de nouvelles options de services en français, notamment chez les poupons
- Désigner des spécialistes dans des domaines prioritaires, comme le jeu à l'extérieur ou la gestion du comportement, et déterminer si des certifications peuvent être associées à ces rôles
- Travailler en partenariat avec le Centre multiculturel de North Bay et du district pour sensibiliser plus de familles aux programmes pour la petite enfance et les inciter à s'y inscrire

**Examiner les solutions technologiques pour faciliter l'accès aux services de petite enfance et de garde d'enfants**

### En cours

- Publier tous les calendriers des programmes ON y va sur le site Web du CASSDN, et annoncer la publication de nouveaux calendriers sur les médias sociaux

### Nouveau

- Collaborer avec les fournisseurs pour mettre en place des services virtuels qui faciliteront l'accès pour les familles vivant dans les secteurs éloignés et les familles à faible revenu (programmes ON y va, vidéos, ressources de soutien, etc.)
- Améliorer les ressources en ligne d'appui à la navigation pour aider les parents et autres responsables à



trouver les services dont ils ont besoin

## 4 RENFORCER LA COMMUNICATION, L'ENGAGEMENT ET LES PARTENARIATS

**Piliers provinciaux :** qualité, inclusion

Domaines d'action clés

- Tenir des discussions régulières avec les collèges et les universités du Nord de l'Ontario
- Faciliter l'échange de pratiques exemplaires entre les centres de garde d'enfants et avec les autres gestionnaires du système de services
- Favoriser les transitions harmonieuses entre les services de garde agréés et le système scolaire

**Tenir des discussions régulières avec les collèges et les universités du Nord de l'Ontario**

### **En cours**

- Travailler en étroite collaboration avec le comité consultatif collégial sur la petite enfance et la garde d'enfants pour effectuer des mises à jour sur le curriculum, les programmes et les tendances observées dans la communauté

**Faciliter l'échange de pratiques exemplaires entre les centres de garde d'enfants et avec les autres gestionnaires du système de services**

### **En cours**



- Continuer à cultiver des relations solides avec les fournisseurs de services, notamment en tenant des discussions sur l'assurance de la qualité, en communiquant des mises à jour, et en organisant des réunions bimensuelles avec toutes les agences pour partager les meilleures pratiques (un modèle de rencontre hybride sera adopté pour favoriser la participation)
- Communiquer de manière claire et concise toute décision, incluant les changements aux conditions de financement et aux exigences de présentation de rapports, et offrir aux fournisseurs les conseils et le soutien nécessaires pour optimiser les ressources
- Tenir des réunions bimensuelles avec les fournisseurs du Programme d'appui à l'inclusion afin de garantir des services cohérents et de haute qualité ainsi que l'accès aux activités de perfectionnement professionnel
- Animer une communauté de pratique pour les éducatrices et éducateurs et le personnel de supervision et de direction, selon une approche de mise en commun d'idées et de pratiques exemplaires
- Fixer des objectifs de rendement avec les fournisseurs de services et suivre les progrès et les résultats

### Favoriser les transitions harmonieuses entre les services de garde agréés et le système scolaire

#### En cours

- Établir un plan de transition à l'école pour les enfants ayant des besoins particuliers, avec la participation du Programme d'appui à l'inclusion, de la famille, de la garderie et de l'école
- Rétablir les rencontres trimestrielles avec les conseils scolaires partenaires pour discuter des services de garde d'enfants
- Sensibiliser les conseils scolaires partenaires au rôle essentiel des centres de garde d'enfants dans le développement des enfants et dans la préparation de la transition à l'école



## 5 AMÉLIORER L'ADMINISTRATION DU SYSTÈME DE SERVICES ET LA PRESTATION DES PROGRAMMES

**Piliers provinciaux :** données et production de rapports, accessibilité

### Domaines d'action clés

- Assurer la simplicité et la facilité d'utilisation des systèmes d'inscription aux programmes et à la liste d'attente, ainsi que du système de demande de subvention pour la garde d'enfants
- Alléger le fardeau administratif des centres, tout en continuant à recueillir les données nécessaires pour mesurer les résultats souhaités
- Suivre les indicateurs clés afin de mesurer et d'obtenir les résultats souhaités

**Assurer la simplicité et la facilité d'utilisation des systèmes d'inscription aux programmes et aux listes d'attente, ainsi que du système de demande de subvention pour la garde d'enfants**

### **En cours**

- Surveiller la demande de services de garde d'enfants à l'aide de OneList, un système intégré de gestion des listes d'attente qui permet aux familles de s'inscrire à tous les programmes et services en un seul endroit; aux fournisseurs d'accéder aux données; et au CASSDN de surveiller les entrées de données en temps réel
- Fournir aux familles un système en ligne de demande de subvention pour la garde d'enfants
- Faciliter la production de rapports en associant les données sur les demandes de subvention pour la garde d'enfants directement du Système de gestion des permis des services de garde d'enfants à l'application Tableau

- Obtenir des données consolidées sur la fréquentation des programmes ON y va en utilisant un système intégré de gestion des inscriptions

### Alléger le fardeau administratif des centres, tout en continuant à recueillir les données nécessaires pour mesurer les résultats souhaités

#### En cours

- Utiliser des plateformes technologiques simplifiées pour réduire le fardeau administratif des activités d'engagement, notamment les inscriptions aux activités et la programmation des sondages
- Concevoir un nouvel outil pour simplifier la production de rapports des fournisseurs, allégeant leur fardeau de reddition de comptes financiers

### Suivre les indicateurs clés afin de mesurer et d'obtenir les résultats souhaités

#### En cours

- Recueillir des renseignements auprès de la communauté à l'endroit de programmes clés, comme la subvention pour la garde d'enfants et les programmes ON y va, pour favoriser une amélioration continue



## Mise en œuvre du plan et suivi des progrès

Les données aux pages suivantes serviront à déterminer les progrès réalisés dans la mise en œuvre du plan du système de services au cours des 10 années à venir. Les indicateurs sont accompagnés de cibles annuelles pour chacun des domaines clés.

Le CASSDN examinera les indicateurs annuellement pour confirmer qu'ils demeurent pertinents compte tenu des changements de circonstances et de priorités gouvernementales. De nouveaux indicateurs pourront s'ajouter en cours de route. Il faut noter que la mise en œuvre du plan pourrait dépendre de facteurs externes hors du contrôle du CASSDN, comme les priorités du plan de croissance dirigée du district et les exigences provinciales, dont la formule de financement.

### 1 Accroître l'accès à des services de garde d'enfants agréés abordables et aux programmes ON y va



Piliers provinciaux : abordabilité, inclusion, accessibilité

	Indicateurs 	Cibles annuelles 
1	Nombre de places en services de garde agréés	Selon le plan de croissance dirigée
2	Nombre d'enfants et de familles participant aux programmes ON y va	Augmentation de 2 %
3	Nombre d'enfants sur la liste d'attente du Programme d'appui à l'inclusion	0
4	Nombre d'enfants sur la liste d'attente pour une subvention pour la garde d'enfants	0
5	Nombre de places vacantes comparativement à la capacité autorisée des fournisseurs	Diminution de 5 %



## 2 Renforcer le recrutement et le maintien en poste de la main-d'œuvre du secteur de la petite enfance et de la garde d'enfants

Piliers provinciaux : qualité, accessibilité



Indicateurs 		Cibles annuelles 
1	Nombre de subventions pour le programme d'apprentissage en éducation de la petite enfance	3
2	Recrutement de nouveaux membres du personnel en petite enfance et en garde d'enfants	Augmentation de 3 %
3	Taux de roulement du personnel des services de garde agréés	Diminution générale (%)
4	Promotion des possibilités de carrière en petite enfance et en garde d'enfants	<ul style="list-style-type: none"><li>• 4 foires d'emploi</li><li>• 50 séances d'information<sup>6</sup></li><li>• 24 publications sur les médias sociaux</li></ul>
5	Nombre de séances annuelles de perfectionnement professionnel	20

<sup>6</sup> Ces séances communautaires pourront comprendre des campagnes promotionnelles ciblant, par exemple, les nouveaux arrivants, les familles à faible revenu, les familles de communautés en particulier, et ainsi de suite.



# 3 Améliorer la qualité et la prestation des programmes d'apprentissage et de garde des jeunes enfants

Piliers provinciaux : qualité, accessibilité



	Indicateurs 	Cibles annuelles 
1	Taux de satisfaction des parents et autres responsables	90 %
2	Pourcentage des membres du personnel utilisant activement le Portail d'apprentissage professionnel	Augmentation de 4 %
3	Taux de participation aux séances de perfectionnement professionnel	75 % des personnes inscrites
4	Nombre d'inscriptions au programme PECE	Au moins 5 inscriptions par cours
5	Proportion de participants aux activités de perfectionnement professionnel qui remplissent le questionnaire d'évaluation du CASSDN	Augmentation de 10 %
6	Nombre de visites sur place d'assurance de qualité et de suivis	100
7	Pourcentage annuel de buts atteints par les fournisseurs selon l'outil d'assurance de qualité	75 %
8	Pourcentage de programmes affichant des progrès d'ensemble dans leur parcours d'assurance de qualité	90 %



# 4

## Renforcer la communication, l'engagement et les partenariats

Piliers provinciaux : qualité, inclusion



	Indicateurs 	Cibles annuelles 
1	Nombre de réponses aux questionnaires sur la planification communautaire	Augmentation de 10 %
2	Promotion des services de garde agréés et des centres pour l'enfant et la famille ON y va	<ul style="list-style-type: none"><li>• 4 foires d'emploi</li><li>• 50 séances d'information</li><li>• 24 publications sur les médias sociaux</li></ul>
3	Nombre de réponses des services de garde à l'enquête annuelle d'assurance de qualité	Augmentation de 10 %
4	Nombre de réponses des programmes ON y va à l'enquête annuelle d'assurance de qualité	Augmentation de 10 %
5	Nombre de réponses à l'enquête annuelle sur le perfectionnement professionnel	Augmentation de 10 %





## 5 Améliorer l'administration du système de services et la prestation des programmes

Piliers provinciaux : données et production de rapports, accessibilité

Indicateurs 		Cibles annuelles 
1	Taux de satisfaction des parents et autres responsables à l'endroit des systèmes et technologies du CASSDN	75 %
2	Taux de satisfaction des fournisseurs à l'endroit des systèmes et technologies du CASSDN (OneDrive, bases de données, etc.)	80 %
3	Proportion de rapports de données soumis par les fournisseurs dans les délais établis	Augmentation générale (%)
4	Proportion de rapports des fournisseurs approuvés dès leur soumission initiale	Augmentation générale (%)
5	Nombre moyen de jours ouvrables entre l'examen initial des rapports et leur approbation finale <sup>7</sup>	Diminution générale de la moyenne de jours requis pour l'approbation

<sup>7</sup> Le temps écoulé entre l'examen initial des rapports et leur approbation finale dépend de l'exactitude et du caractère complet des renseignements soumis par les fournisseurs, ce qui est hors du contrôle du CASSDN. Cela dit, le CASSDN vise néanmoins une réduction du délai de traitement.

Note : Le CASSDN pourra réviser les cibles et indicateurs annuellement en fonction des données et renseignements exigés par le ministère. Un nouveau système provincial devrait être adopté en 2026, ce qui nécessitera sans doute une révision des cibles et des indicateurs figurant dans ce document.